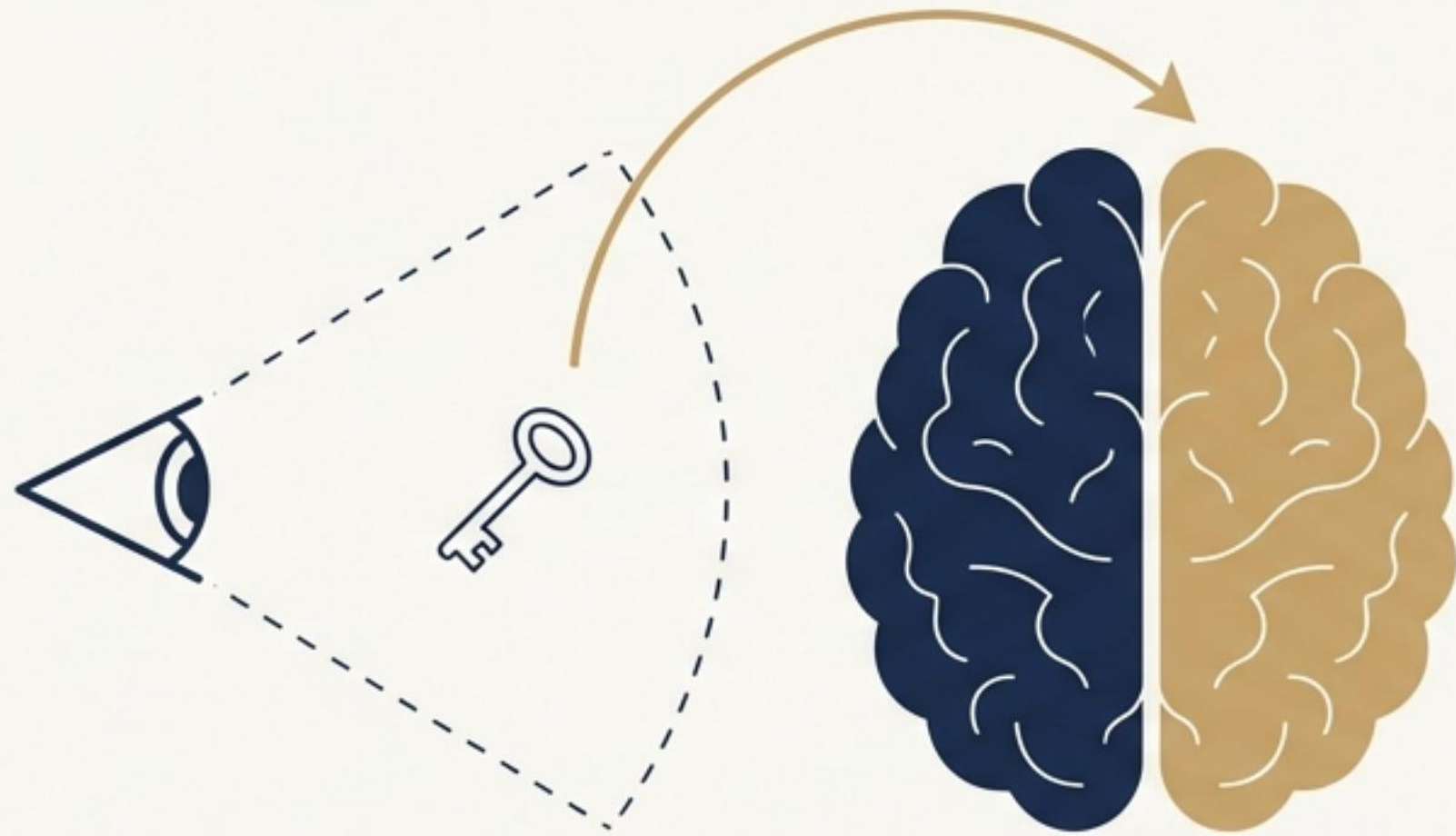


Tytuł: Dwa umysły w jednej głowie?

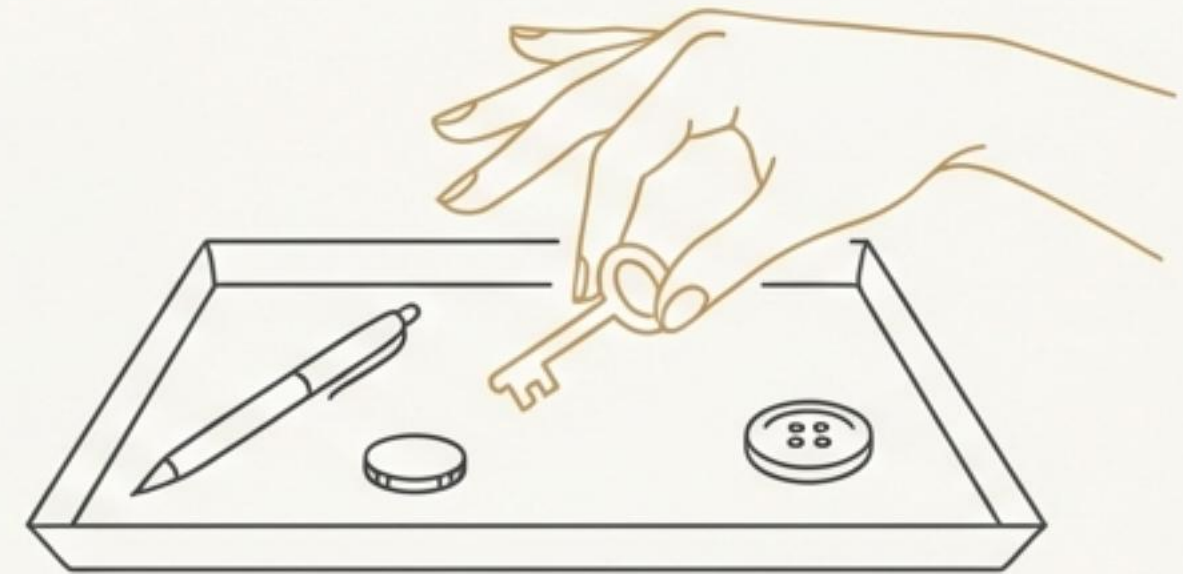
Podtytuł: Opowieść o rozszczepionym mózgu i naturze naszej tożsamości.

Paradoks pacjenta: Widzę, ale nie wiem, co widzę.



Verbalnie (lewa półkula): „Nic nie widziałem.”

Działaniem (prawa półkula): Lewa ręka bezbłędnie wybiera klucz spośród innych przedmiotów, nie wiedząc, dlaczego to robi.



Centralne pytanie: Jak to możliwe, że jedna część nas wie, a druga nie?
Czy w jednej czaszce mieszkają dwie oddzielne świadomości?

Tytuł: Drastyczne rozwiązanie: Geneza „rozszczonego mózgu”.

Treść:

W latach 40. XX wieku, w leczeniu ciężkich przypadków padaczki („grand mal”), chirurdzy przecinali spoidło wielkie (corpus callosum) – wiązkę ok. 200 milionów włókien nerwowych łączących obie półkule.

Cel: Powstrzymanie rozprzestrzeniania się ataków padaczkowych.

Skutek uboczny: Stworzenie unikalnej możliwości badania każdej z półkul w izolacji, co zapoczątkowało rewolucję w neuronauce.



Dwa światy, jeden most: Architektura mózgu.

Mózg składa się z dwóch półkul, które choć podobne, nie są swoim lustrzanym odbiciem.



Tytuł: Skrzyżowane ścieżki percepcji i działania.

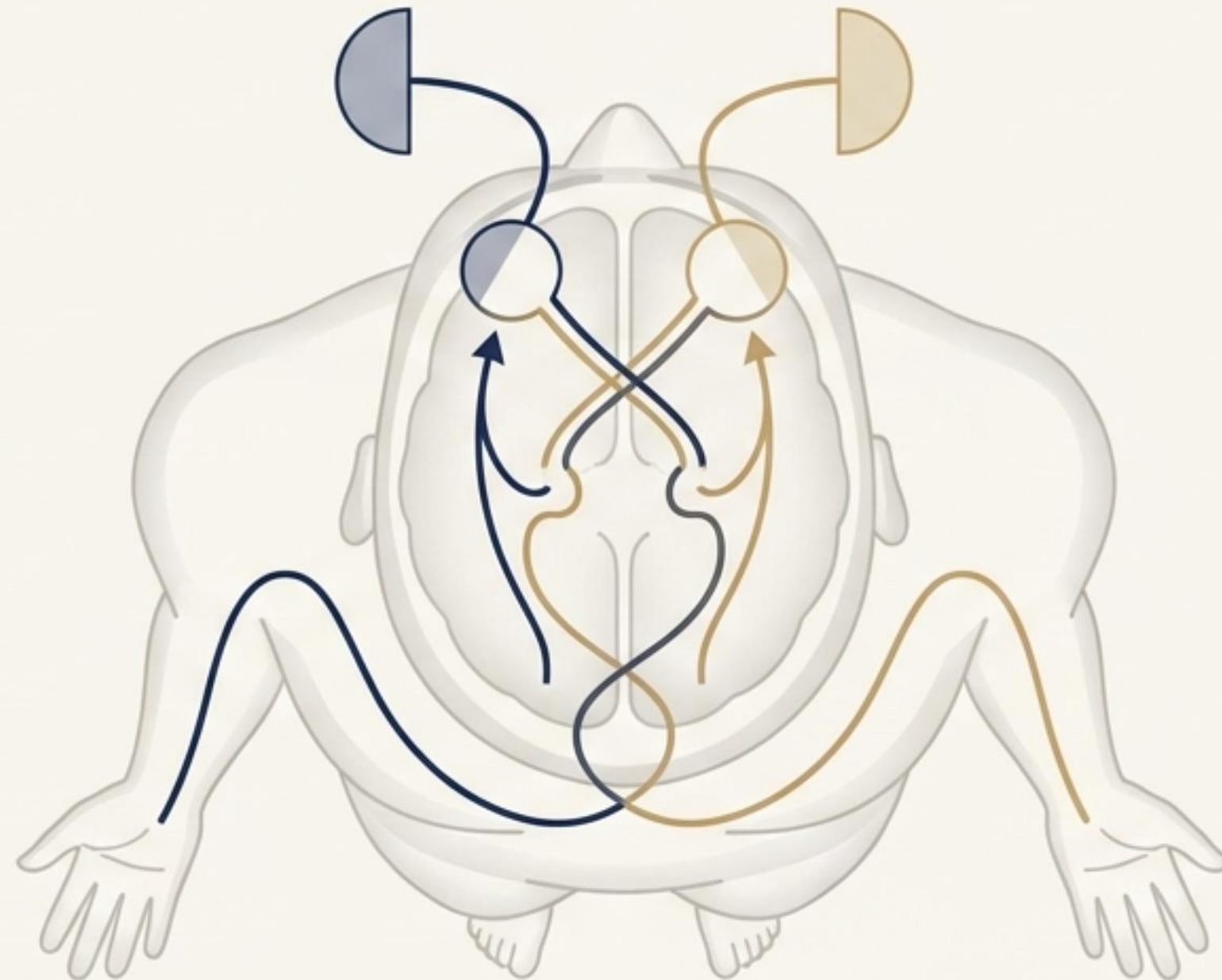
Podtytuł: Nasz mózg działa na zasadzie kontralateralnej – każda półkula zarządza przeciwną stroną ciała i świata.

Wzrok

Informacje z lewego pola widzenia trafiają do prawej półkuli, a z prawego – do lewej.

Dotyk i Ruch

Prawa półkula kontroluje lewą rękę, lewa półkula – prawą.



Słuch

Dźwięki z lewego ucha są analizowane głównie w prawej półkuli i odwrotnie.

Wyjątek

Węch nie podlega tej zasadzie – drogi węchowe nie są skrzyżowane.

Tytuł: Logik i Artysta: Dwie specjalizacje, dwa style myślenia.

LEWA PÓŁKULA („Logik”)

Specjalizacja: Język (mowa, pismo), myślenie analityczne, sekwencyjne, logika, obliczenia.

Sposób działania: Przetwarza informacje krok po kroku. Skupia się na szczegółach. Odpowiada za „drzewa”.



PRAWA PÓŁKULA („Artysta”)

Specjalizacja: Rozpoznawanie twarzy i wzorów, myślenie holistyczne, intuicja, percepcja przestrzenna, muzyka, emocje.

Sposób działania: Przetwarza informacje całościowo. Widzi ogólny obraz i kontekst. Odpowiada za „las”.



Tytuł: Dowody z laboratorium: Jak półkule widzą świat.

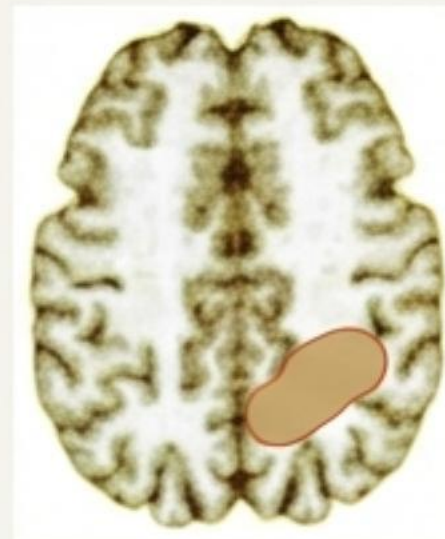
Ten slajd przedstawia wizualne dowody bezpośrednio, sformatowane jak tablice z pracy naukowej.

1. ****Test Rysowania****: Pacjent ma skopiować złożony rysunek.



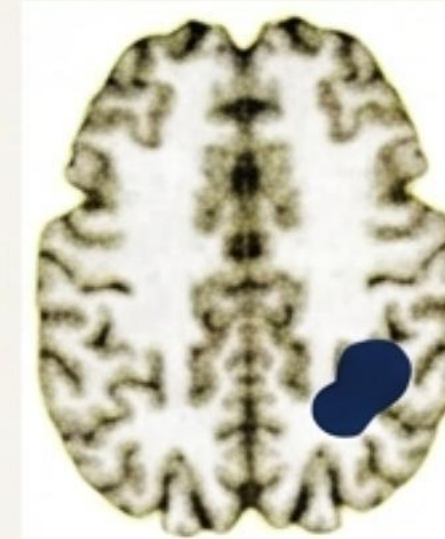
Wyniki wskazują na specjalizację: lewa półkula skupia się na szczegółach, podczas gdy prawa na ogólnym kształcie.

2. ****Test „Las i Drzewa”**: Pacjentowi pokazuje się dużą literę (np. L) złożoną z małych liter (np. D).



Prawa półkula
dostrzega „las”
(kształt L)

Aktywacja prawej półkuli przy przetwarzaniu globalnej formy (litera L).



Lewa półkula
dostrzega „drzewa”
(litery D)

Aktywacja lewej półkuli przy skupieniu na lokalnych elementach (litery D).

Tytuł: Rozwiązanie tajemnicy: Poznaj swojego wewnętrznego Opowiadacza.

Michael Gazzaniga odkrył w lewej półkuli mechanizm, który nazwał „**Interpreterem**”. Jego zadaniem jest tworzenie spójnej narracji i przyczynowo-skutkowych wyjaśnień dla naszych działań, myśli i uczuć. **Interpreter** obserwuje to, co robimy (nawet jeśli działania są inicjowane przez „niemą” prawą półkulę) i natychmiast wymyśla racjonalne wytłumaczenie. Nie znosi odpowiedzi „nie wiem”.

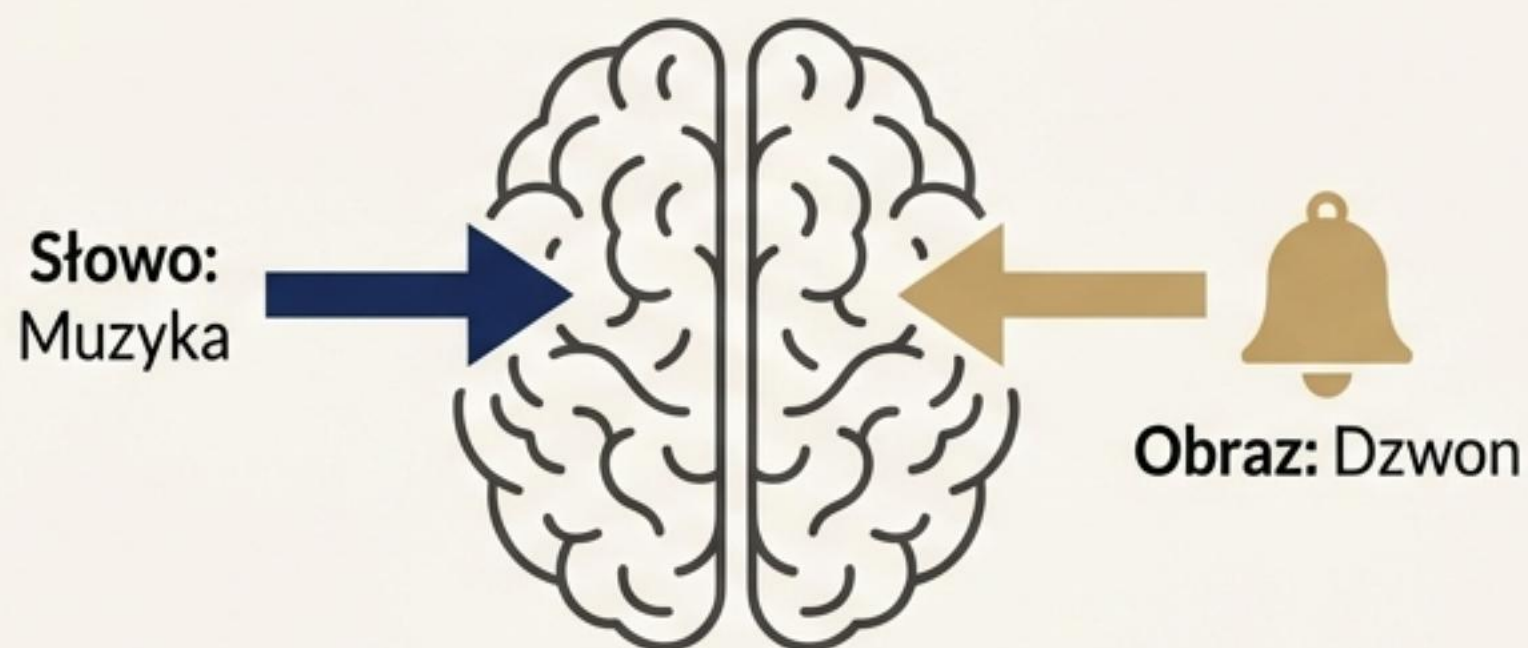
Przykład: Płonący budynek pokazany prawej półkuli wywołuje pobudzenie emocjonalne. Zapytany o przyczynę, pacjent (jego Interpreter) nie wie, co widział, więc konfabuluje, np. oskarżając badacza o zdenerwowanie go.



Tytuł: Jak Opowiadacz tworzy rzeczywistość: Sztuka konfabulacji.

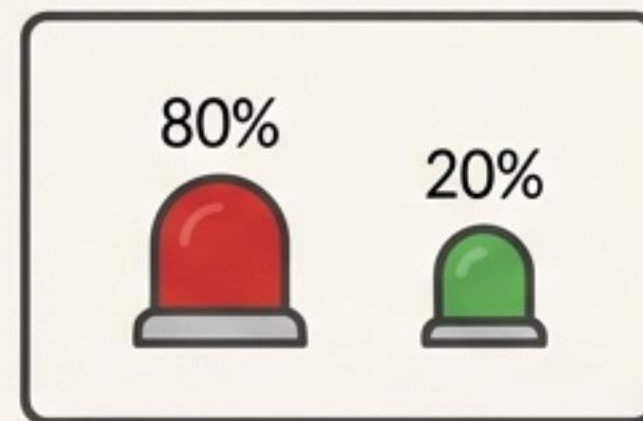
Podtytuł: Interpreter nieustannie szuka wzorców i tworzy historie, nawet tam, gdzie ich nie ma.

Eksperyment 1 (słowa)

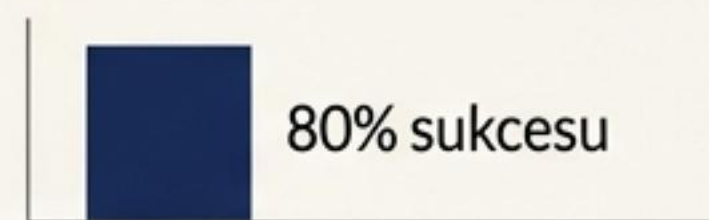


Prawidłowe wskazanie przedmiotu (dzwon) przez lewą rękę (prawa półkula) zostaje zracjonalizowane przez lewą półkulę jako: „Ostatnia muzyka, jaką słyszałem, to były dzwony”.

Eksperyment 2 (prawdopodobieństwo)



Prawa półkula



Maksymalizuje wygrane, zawsze wybierając czerwoną.

Lewa półkula (Interpreter)



Próbuje znaleźć nieistniejący schemat, osiągając gorsze wyniki.

Wniosek: Prawa półkula jest dosłowna, trzyma się faktów. Lewa półkula konfabuluje, tworząc narrację.

Tytuł: Czy wszyscy jesteśmy trochę „rozszczeptani”?

Dialog między półkulami toczy się w każdym z nas. Zastanów się:



„Nie wiem, dlaczego to zrobiłem, po prostu coś mnie podkusiło.”

- Konflikt między racjonalnym planem (lewa półkula) a impulsem (prawa półkula).



„Mam złe przeczucia, coś jest nie tak.”

- Prawa półkula wysyła holistyczny, emocjonalny sygnał ostrzegawczy, którego lewa półkula jeszcze nie potrafi zwerbalizować.



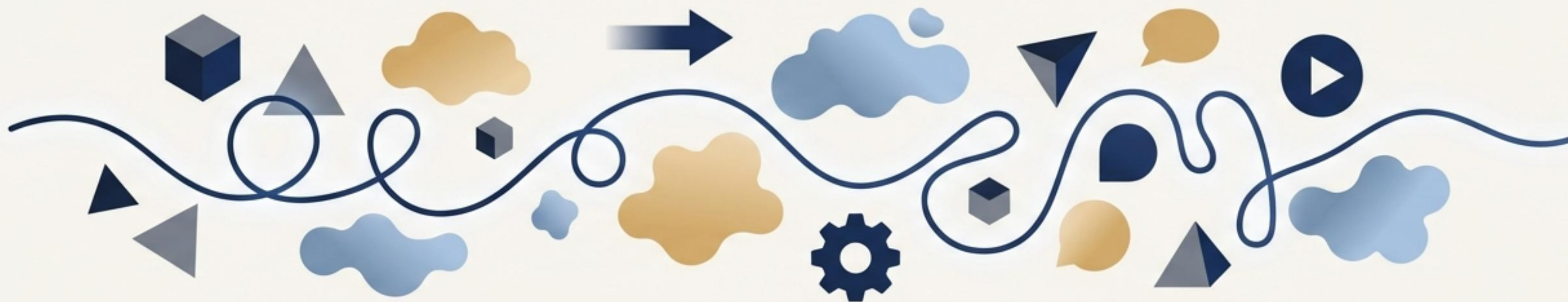
„To jeszcze do mnie nie dotarło.”

- Informacja została przetworzona analitycznie (lewostronnie), ale brakuje jej pełnej integracji emocjonalnej i kontekstowej (prawostronnej).

Wniosek: Wewnętrzne konflikty i intuicje to echa nieustannej komunikacji (lub jej braku) między naszymi dwoma systemami poznawczymi.

Tytuł: „Ja” to opowieść, którą mózg opowiada samemu sobie.

Nasze poczucie jednolitej, stałej tożsamości („ja”) nie jest odgórnie daną esencją.
Jest to narracja w czasie rzeczywistym, konstruowana przez Interpreter.



Nasze poczucie jednolitej, stałej tożsamości („ja”) nie jest odgórnie daną esencją. Jest to **narracja w czasie rzeczywistym**, konstruowana przez Interpreter.

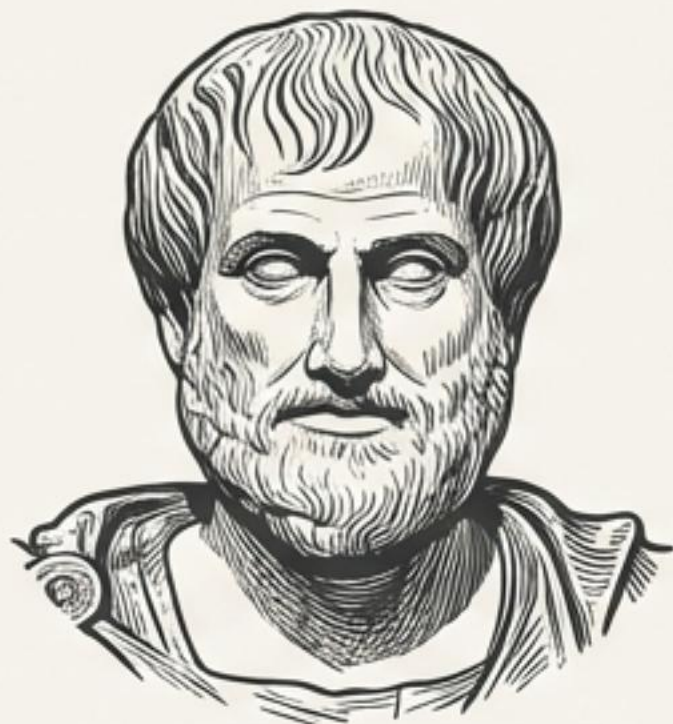
Cytat (na podstawie Hume'a):
„Uciekamy się do pojęcia duszy i jaźni, ażeby zamaskować nieustanną zmianę.”

Ta idea ma głębokie korzenie w filozofii. David Hume twierdził, że „ja” to tylko „**strumień perceptów**” – ciąg wrażeń i wspomnień połączonych skojarzeniami.

Interpreter Gazzanigi to neurobiologiczny mechanizm tworzący tę iluzję spójności – naszą osobistą historię.

Tytuł: Starożytna mądrość, współczesna neuronauka.

Podtytuł: Filozofowie od dawna zmagali się z naturą tożsamości. Dziś nauka potwierdza ich intuicje.



Arystoteles (Hylemorfizm):
Postrzegał umysł jako „formę” (morphe) dla „materii” (hyle) mózgu. Już wtedy rozumiał, że psycholog („dialektyk”) i neurobiolog („fizyk”) opisują dwa aspekty tej samej rzeczywistości.



Spinoza: Stwierdził, że „ludzki umysł jest ideą ludzkiego ciała”, co jest niezwykle bliskie współczesnemu rozumieniu umysłu jako emergentnej właściwości mózgu.



Kant: Zauważył, że nie mamy bezpośredniego dostępu do „siebie”, a jedynie tworzymy model własnej osoby na podstawie obserwacji. Introspekcja jest zwodnicza.

Tytuł: Fakty i mity: Czas na porządki w głowie.

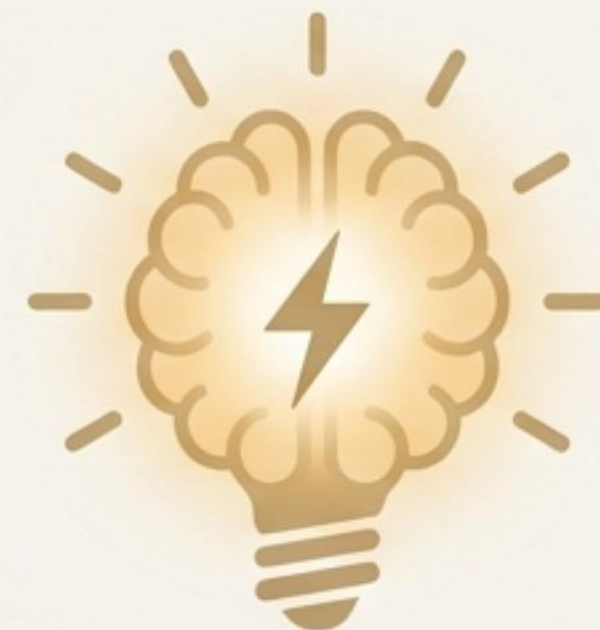
MIT:

Wykorzystujemy tylko 10% mózgu.



FAKT:

Każdy obszar mózgu ma swoją funkcję. Mózg to niezwykle kosztowny energetycznie organ (ok. 20W mocy). Natura nie pozwoliłaby na takie marnotrawstwo. Gdyby wszystkie neurony aktywowały się naraz, mózg pracowałby z mocą 2000W i ugotowałby się w minutę.



MIT:

Jesteś osobą "lewo-mózgową" (logiczną) lub "pravo-mózgową" (kreatywną).



FAKT:

To szkodliwe uproszczenie. Prawie każda złożona czynność – od matematyki po malarstwo – wymaga ścisłej i dynamicznej współpracy OBU półkul. Mówimy o preferencjach w stylu przetwarzania, a nie o dyktaturze jednej ze stron.



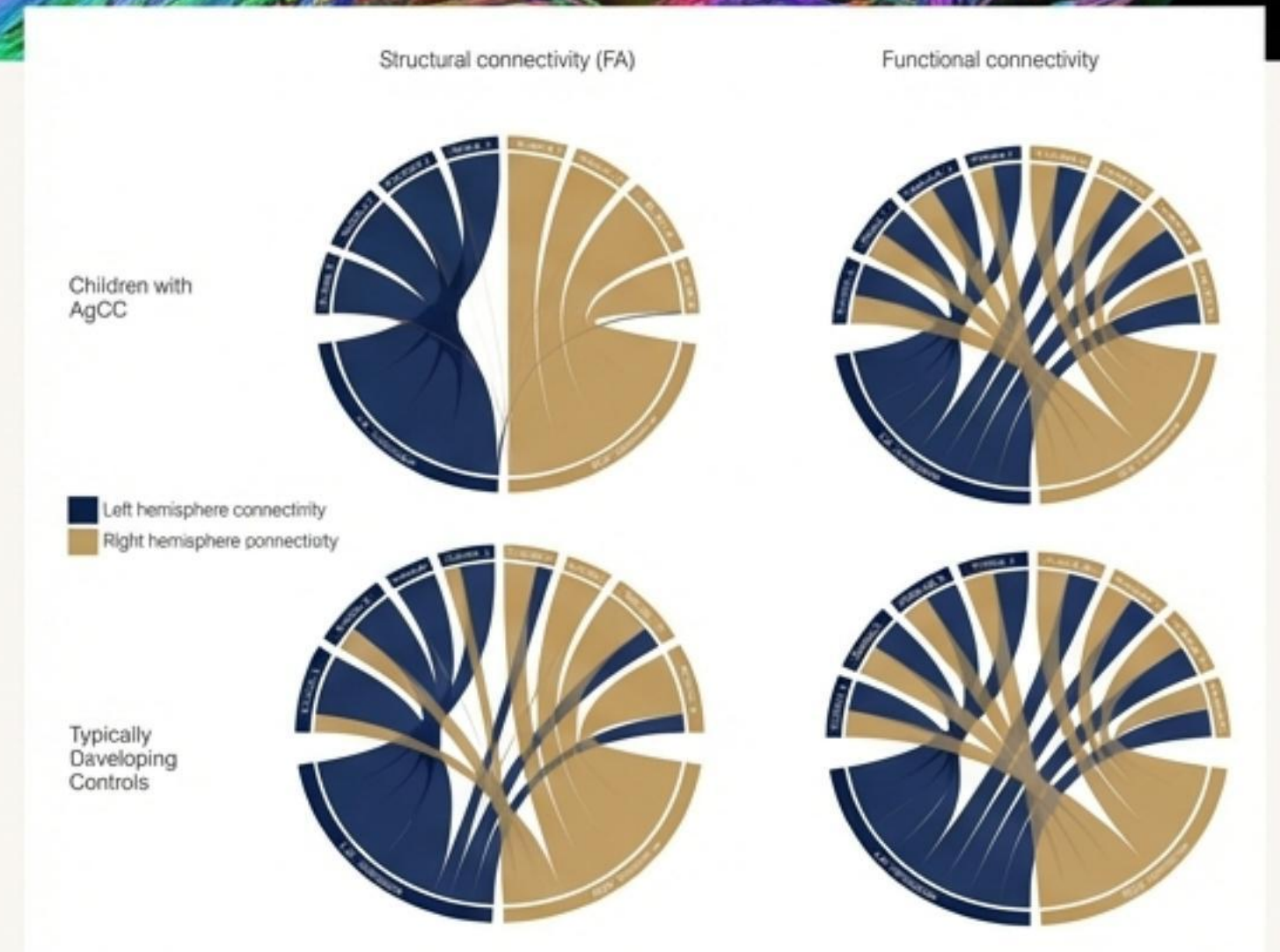


Lora:

Tytuł: Symfonia mózgu: Dwa instrumenty, jedna melodia.

Pomimo specjalizacji, w zdrowym mózgu półkule nieustannie współpracują, tworząc spójne doświadczenie. „Dwa sprzężone układy stanowią całość.”

Ostatecznie, świadomość nie jest „w” jednej półkuli. Jest wynikiem zintegrowanej, globalnej aktywności całego mózgu.



Tytuł: Kim więc jestem?



Nasze poczucie „ja” nie jest monolitem, lecz dynamicznym procesem, nieustanną opowieścią tworzoną w naszej głowie.

To mózg ma ‘ja’, a nie odwrotnie.

Zrozumienie tego wewnętrznego dialogu, jego bohaterów i narratora, to być może najważniejszy krok do prawdziwego poznania siebie.